

「深港校長論壇」2015

照顧學習差異
釋放學子潛能

鄒秉恩

chowpy@cccklc.edu.hk

2015.12.16

提問與反思：

甚麼是「學習差異」？

香港現時推行的「融合教育」政策，
可以協助學校釋放學子潛能嗎？

現時推行的「融合教育」政策，能
照顧和解決學生學習差異的問題嗎？

香港的學習差異現況怎樣？政府和
學校可有甚麼實際的支援策略？

按主要殘疾類別劃分就讀於主流小學的學生人數

殘疾類別	2009-2010 學年	2010-2011 學年	2011-2012 學年	2012-2013 學年	2013-2014 學年
特殊學習困難 SpLD	7910	8550	8430	8390	8190
智障ID	760	770	780	760	750
自閉症Aut	1480	1980	2320	2840	3310
注意力不足/ 過度活躍症 ADHD	1490	2000	1950	2450	2850
肢體傷殘PD	170	210	140	130	120
視障VI	50	50	40	30	30
聽障HI	340	330	310	270	260
言語障礙SLI	1520	1480	1970	1940	1880
總數Total	13720	15370	15940	16810	17390

按主要殘疾類別劃分就讀於主流中學的學生人數

殘疾類別	2009-2010 學年	2010-2011 學年	2011-2012 學年	2012-2013 學年	2013-2014 學年
特殊學習困難 SpLD	5050	6430	7850	9050	9890
智障ID	710	810	940	930	930
自閉症Aut	570	780	1050	1310	1660
注意力不足/ 過度活躍症 ADHD	740	1250	1790	2330	3010
肢體傷殘PD	190	230	250	250	240
視障VI	90	90	110	100	100
聽障HI	470	450	490	420	400
言語障礙SLI	180	230	210	190	210
總數Total	8000	10270	12690	14580	16440

2013-2014有特殊教育需要的學生分佈情況

有特殊教育需要的學生人數	小學數目		中學數目	
	數目	百分比	數目	百分比
0	0	0.00%	2	0.51%
1-5	5	1.10%	35	8.91%
6-10	18	3.97%	52	13.23%
11-20	45	9.93%	80	20.36%
21-30	78	17.22%	41	10.43%
31-40	106	23.40%	21	5.34%
41-50	95	20.97%	29	7.38%
多於50	106	23.40%	133	33.84%
	453	100.00%	393	100.00%

資料來源：審核2014-15年度開支預算答覆編號EDB359

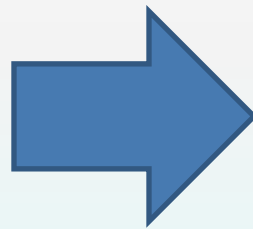
沙拉曼加宣言 (Salamanca Statement)

「每個兒童都有自己的特徵、獨特的興趣、能力及學習需要；每個兒童都有接受教育的基本權利，而且必須有機會去掌握及維持學習至可接受的程度；常規學校必須容納有特殊需要的兒童，教學應以學生為中心，配合他們的需要；其目的是消除歧視、創造和諧社區。」

1994年在西班牙舉行的聯合國世界特殊教育會議中
通過的沙拉曼加宣言所述。

範式轉變

醫療模式



社會模式

「融合教育計畫」

- ◆ 政府自1999年，正式開展「融合教育計畫」，以協助輕度智障、視障學生、聽障學生、肢體殘障學生及具正常智力的自閉症學生，就讀於主流學校。
- ◆ 在「融合教育計畫」下，這些有特殊教育需要的學生會與其他學生在同一環境中學習。
- ◆ 教育局提供教育心理學家諮詢服務及資助學校聘用專責的資源老師。
- ◆ 近年來，有特殊教育需要的學生以特殊學習困難、有注意力不足／過度活躍症及自閉症學生佔大多數。

政府建議可如何幫助部分被界定為 有學習障礙與行為偏差的學生

- ◆ 提升他們的學習動機和能力
- ◆ 重訂個人學習目標
- ◆ 能真正地融入主流學校教育裡



「個案背景」

- ◆ 收錄來自**第三成績組別**的學生
- ◆ 全校約**1/3(即34%)**學生屬**新移民**；**13%**學生為「**復學生**」(Non-attendance cases students, 簡稱NAC)，中一擁有最多的NAC，佔全級的42%，中二佔23.6%，中三佔10%；此外，該校學生大多來自基層，全校共有**71%學生需接受政府資助**：有22%的學生家庭領取綜援，分別有18%和31%的學生申領全額或半額資助
- ◆ 一些有**特殊學習需要(SEN)**的融合教育學生
- ◆ 學生的**自我形象**和**學習動機較低**、對學習**缺乏自信**、不信任成人、不願意上學、經常遲到、早退或曠課
- ◆ 嚴重的**行為問題**
- ◆ 傳統的施教方法未必適用



「彩虹教室」計劃

- ◆ 一個有效**提升學生自尊感**及適當地**釋放個別學生內在潛能**的校本支援計劃
- ◆ 一個為期**三個月**的**短期抽離式校本輔導計劃**
- ◆ 學生需通過**生涯規劃、領袖訓練、行為協約與紀律學習**等方式去改善習態度與行為
- ◆ 藉此提升他們的**紀律、自信心、合群性和抗逆力**

「計劃理念」

怎樣處理違規學生？

報應論

VS

阻嚇論

VS

教育論

參考自：王葛鳴(1998)<香港青少年犯事者之判刑選擇>《青年研究學報》

「計劃理念」

基本上以「教育」及「人本需要」為基礎，
並以融合教育建議的五個策略原則推行：

- ◆ 及早辨識(Early Identification)
- ◆ 及早介入(Early Intervention)
- ◆ 全校參與(Whole-School Approach)
- ◆ 家校合作(Home-School Cooperation)
- ◆ 跨組協作(Cross-Sector Collaboration)

「計劃內容」

籌備小組

校長

副校長

訓輔組

各志願團體

警務處代表

教學隊伍



「計劃特色」

- ◆ 為期約**三個月**的短期課程
- ◆ 適當的指導和足夠的機會改過
- ◆ 加強他們對學校的**歸屬感**
- ◆ 給予適當的**正面強化行為**
- ◆ **重新建立自我形象**
- ◆ **重拾生活的目標**



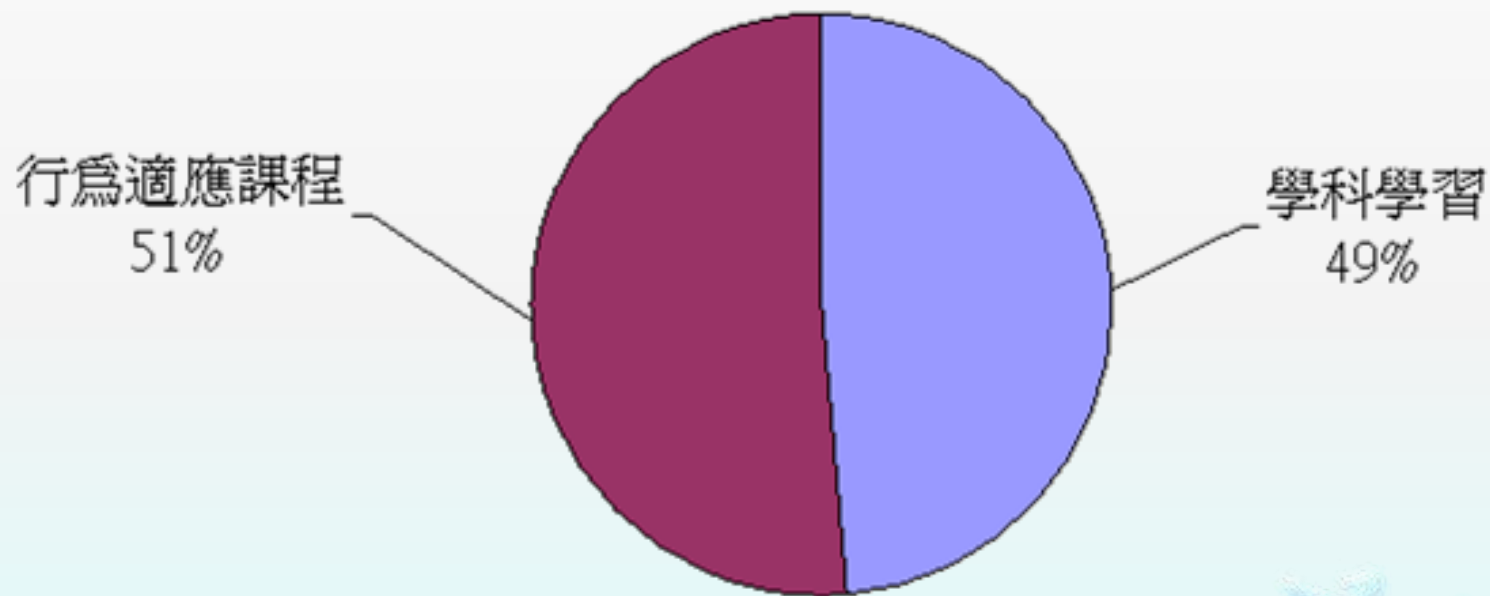
「計劃內容」

各社福機構的主要訓練課程內容

	機構	小組	課程內容
1.	方樹泉綜合青少年服務中心	成長不倒翁	幫助同學去認識自己、發掘潛能和處理情緒問題。同時安排同學探訪區內的長者，讓同學以自己的能力，幫助有需要的人，增強他們的自信心。
2.	PS33	抗毒小組	從「自我管理」，「關係管理」、及「生命管理」三方面介入，提升學員的判斷力，從而提升同學拒絕毒品的能力；而馬姑娘亦安排同學參觀金鐘賽馬會藥物資訊天地，並與過來人見面，分享毒品對他們的傷害。
3.	聖匠堂社區中心/楊震社會服務處	生涯規劃的職志小組	為同學的未來計劃方向、幫助同學尋找完成學業後的出路、為同學提供一些求職的實戰技巧，讓同學們及早認識到人力市場的需求，誘導他們提高自己的競爭力。
4.	香港青年協會	拉闊生活領袖訓練計劃	鼓勵同學善用電腦和互聯網，幫助同學能明白正面使用電腦的益處。並安排參觀一所網上遊戲設計公司，讓同學進一步了解資訊科技界的工作環境。

「計劃內容」

學科學習 vs 行爲適應課程



「計劃內容」

彩虹教室一周上課時間表樣本

	星期一	星期二	星期三	星期四	星期五
9:30-10:15	中文	中文	中文	人文	中文
10:15-10:55	步操	數學	職志規劃 (聖匠堂/ 楊震)	走訪活動 (青協)	英文
10:55-11:10					
11:10-11:50	數學	人文			數學
11:50-12:30	英文	英文			人文
12:30-1:30					
1:30-2:10	參觀 (PS33)	成長 不倒翁 (方樹泉)	人文	數學	警察義工
2:10-2:50			英文	英文	
2:50-3:30			步操	步操	

「計劃內容」

特別活動日誌

日期	活動
5/10/2009	啟動禮 攀石活動
8/10/2009	教育局副秘書長探訪彩虹教室
15/10/2009 16/10/2009	自我挑戰訓練營(青協)
23/10/2009	參觀紅磡警署
6/11/2009	參觀PTU訓練
13/11/2009	模擬警察入職面試
23/10/2009 24/10/2009	展SIR歷奇挑戰營(警察義工)
27/11/2009	參觀石鼓洲康復院
11/12/2009	彩虹教室嘉許禮

「課程實踐啟動禮」



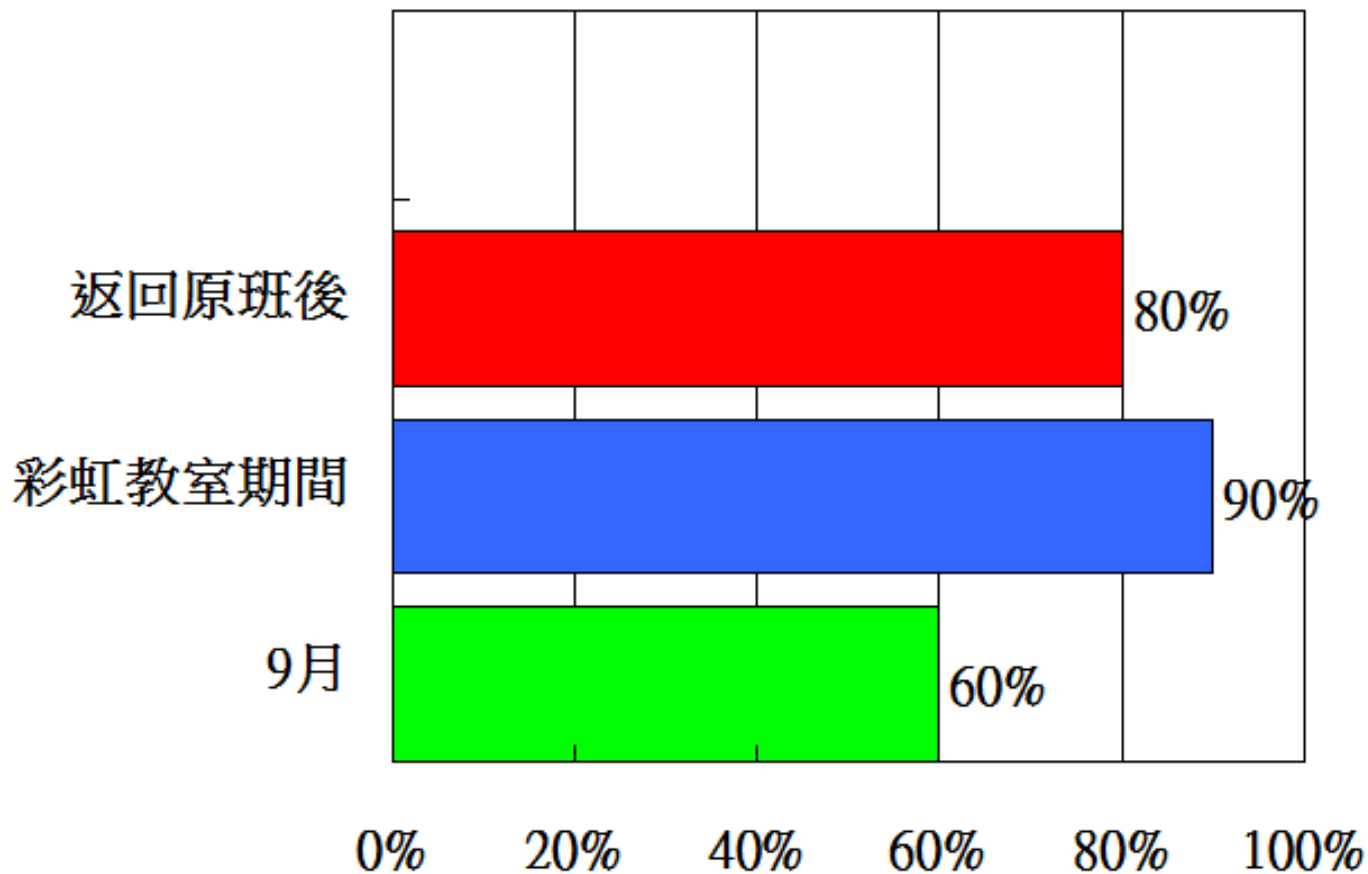
「第一項任務攀石牆」



專心和認真

「計劃成效及啟示」

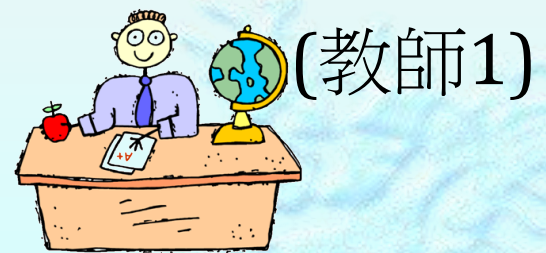
出席率提升



「計劃成效及啟示」

評價

『經過九個星期的課程，學員要結業及離開彩虹教室了。學員對於計劃的內容，及幫助他們改善行為的警務人員及社工都感到依依不捨，有些學員更與警察成為朋友，從而得到更多正面及維護法紀的訊息。此外，超過一半的學員希望他日會成為警務人員，希望他們的改變能**持之以恆，達成夢想**，成為一位勇於承擔和**可堪信賴**的「男子漢」。』



「計劃成效及啟示」

評價

『當我擔任彩虹教室班主任以來，時刻所秉持的信念是「不可輕言放棄一個學生」；猶如拾貝殼者一樣，盡己之力，能救多少，便救多少。

經過歲月的洗禮，我這個「彩虹爸爸」眼見他們從**抗拒到接受**，從無禮貌到說聲早安、從六成到九成出席率、從打架到和解……凡此種種，都是**有進步**的表現。』



(教師2)

「計劃成效及啟示」

評價

『學員在幾次的義工服務中，有**脫胎換骨**的表現。在課室內進行小組活動時，同學都偶有不專心和不認真的情況，更有些學員會出現「爆粗」的情況。

到了真正出外服務時，他們都會**互相提醒**，認真及**真誠的服務**有需要的人仕，言語亦變得溫文，實在令人意想不到。』



(社工1)

「計劃成效及啟示」

同學們的親身感受

『我還記得在歷奇訓練營那天，我一時控制不了情緒，導致吵鬧一番，事後回想起來，**深感後悔**。我知道校長、老師、各位警察義工和社工們為了這個活動花了很多私人時間，實在感激。回想在這個活動中，我學會了守時、自信、凡事都要有目標，例如在跨越繩網、野外定向、體能訓練、紮作木筏等等…都使我們得到啟發，得到寶貴的經驗，這一切一切都使我們**銘記於心**……你們的不斷付出，無私的奉獻，與及對我們的**不離不棄**，**對於我們的成長，有著莫大的幫助**……你們對我們的關懷和鼓勵，都是發自內心的。實在很**感謝**！』



(同學1)

「計劃成效及啟示」

同學們的親身感受

『探訪獨居長者、參觀禁毒中心、參加歷奇挑戰營、參觀警署……等，都為我帶來很多回憶。在活動過程裡，我得到很多體會，令我**找到人生的目標**。

雖然現在距離成為一位警察還有漫長的路要走，但希望我能完成中六，**為成功的道路做好準備**。』



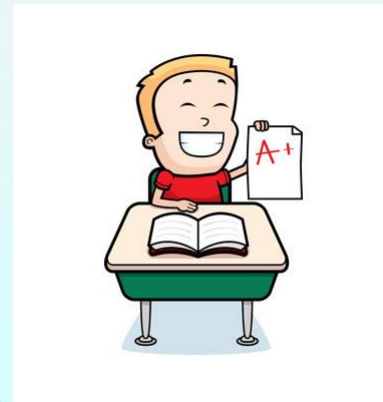
(同學2)

「計劃成效及啟示」

同學們的親身感受

『衷心多謝A Sir、Madam B及其他警察義工，當然還有PS33抗毒小組的C姑娘、方樹泉成長不倒翁的D姑娘、青協的E姑娘、聖匠堂社區中心F姑娘及楊震的G Sir。』

你們對我們的關心和鼓勵，我們必會銘記在心。』



(同學3)

「經驗分享」

- ◆ 創新的校本課程須針對**學生特性**和**學習需要**
- ◆ 適當及靈活運用**校內外社區資源**
- ◆ 改善學生行為必須**家校合作**
- ◆ 獎懲制度與訓輔理念的重檢與反思
- ◆ 課程需要有延續及事後跟進

「總結」

在。受的同學，所已感題令對題而心問，們問題理決治他己問同解診了自避以出步加道逃應找初增知常們們出也實常我他作，其且，導學習生，師引同漏學正老心為變的改的愛已改規去紀用室，違心世，教信。時沒二的。重歸候有十需彩拾屬多是為生法能的很只作學方學校

只目著校出，訂藉學找信重望弱尋相己希薄童們自！處學我為生身的但肯一為差，的能偏。酒力己，重考新動自驗嚴參瓶份變經為案舊這改滴行方是持以點導行只堅可的輔可許能對劃就個或都絕計，一驗們們室們供經學他教師提述同，虹老，上要標彩的路

Thank You

歡迎提問