

LEGAN力鉅

Programme for Leadership
Enhancement
for Serving Vice-Principals 2021-22



導師：Dr. YAU

- 光明英來學校
- 浸信會天虹小學
- 英皇書院同學會小學

李妙如
劉利
屈嘉曼



力鉅數據中心

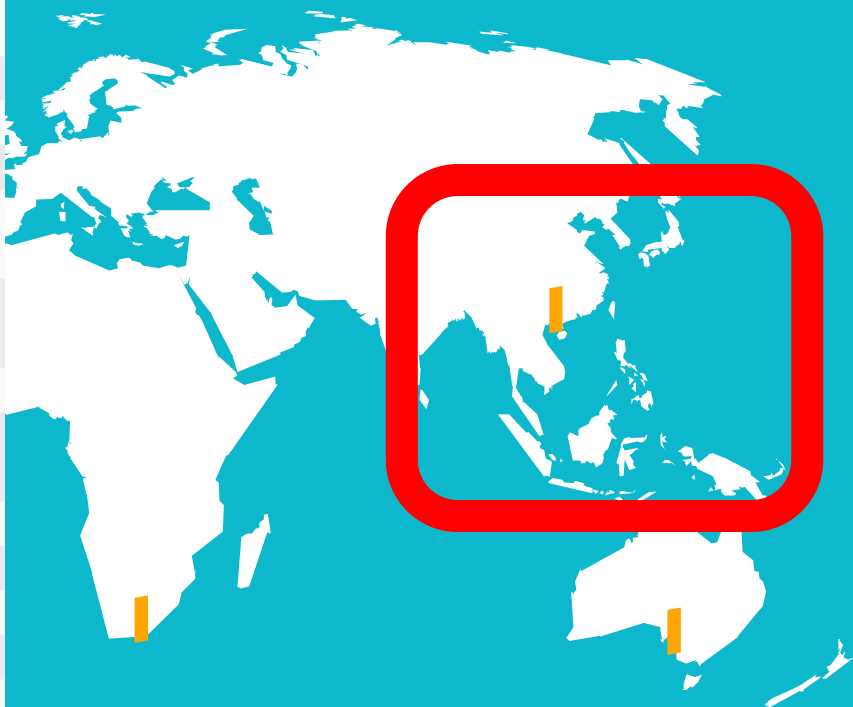
- 力鉅集團附屬機構的業務主要提供全面的環境及信息科技基建解決方案、雲解決方案和數據中心服務。
- 力鉅集團為企業的生產線至營商部門，提供端至端的數據中心解決方案：
- 數據中心租賃服務和寬帶連接
- 先進的信息科技解決方案，包括雲基建、大數據解決方案和信息科技托管服務
- 設計與建造關鍵環境設施包括數據中心、無塵室、實驗室、高科技生態建設等設施
- 生產和分銷關鍵設備



力鉅的版圖

里程碑

2015	力鉅集團收購Appcara,成為附屬公司
2015	力鉅集團於上海自貿區建立辦公大樓
2014	八方工藝及源真號正式成立
2014	亞洲脈絡榮獲2014香港信息及通訊科技獎銅獎 鵬科網絡正式成立
2013	AsiaTone改名為奧特數碼有限公司，提供高科技地產項目 亞洲脈絡榮獲第5屆“Biz.IT Excellence-IT solution Excellence 2013”的殊榮
2012	Macro-Station Network Limited 成立
2009	亞洲脈絡成立; 艾洛其空調亞洲正式投入服務 成立創建大同基金實現服務社群的企業責任
2008	創建集團獲中國人民銀行授予“AAA”企業信用評級
2007	創建集團越南胡志明分公司成立
2006	力鉅集團附屬公司Innovatech集團成立
2005	創建集團泰國曼谷分公司成立
2002	AsiaTone成立
2001	創建集團在新加坡成立了南亞分公司及在中國成立了上海和成都分公司
1996	創建集團擴展國內業務，成立了北京分公司為中國北部的客戶提供服務
1995	創建集團在廣州成立了第一家中國分公司
1992	首個集團成員- 創建集團成立



市場發展



金融机构



运输及物流



媒体与传播



保险



电讯及数据中心



政府及公共事业



创建大同基金



由力钜集团赞助，创建大同基金（Legan Foundation）于2009年成立，为有需要人士提供援助资金。

多年来，创建大同基金已经赞助了很多慈善活动，如课后辅导服务、长者节日庆祝活动和每周由创建有机蔬菜和水果到长者护理中心等。

此外，为推动保护环境的概念，创建大同基金会定期安排学校团体参观位于香港元朗的有机农场。

资料概况：

- 自2009年，每天有超过200名学生参加课后补习服务
- 自2013年6月，已经有超过2,000名长者收到每个月免费的有机蔬菜
- 为长者送赠节日礼物如月饼和巧克力

力鉅聚會

1st
First meeting
Mr. Tanky Yun
(Executive Director)



2nd
Overview of Newtech
Ms. ISA Fong
(Associates Director)

4th
Overview of Business &
Operation
Site Visit

Mr. Bowie Chan
Mr. Jim Leung



3rd
Frontline
management
Mr. Chris Wong
(Associates Director)



5th
Farewell and
“Take and Give” Session
Mr. Tanky Yun
(Executive Director)





1. Ethical Enabler

以德潤才的躬行者

光明英來學校 李妙如

以德潤才 的躬行者

貫徹全人成長及
均衡發展的理念

樹立以德修身的典範，實踐教育價值觀，
促進教師和學生的成長及均衡發展，
使學生達至全人健康。



以德潤才的躬行者

力鉅

- 1.重溝通、理念一致
 - 各階層的工作要有溝通，了解員工的需要，以及各項工作的推行情況，適時作出支援。
 - 堅毅，能面對逆境、接受挑戰。

2.管理層具遠見

- 為員工發展職場規劃。
- 自我增值，持續學習。
- 協助同工專業發展。
- 信任員工，處事態度正向。

學校計劃

- 各科組負責人要多溝通，支持學校
- 居安思危，學校面對不同的問題(疫情、人事變動、收生、國安教育、優化課堂……)要有應變策略。
 - 管理層要以正向態度帶領同工面對及應付挑戰。例如：體察民情，施政具透明度。

用人惟才，培育晉升梯隊

- 面對不同的教育改革，鼓勵老師進修，以促進個人專業成長。



2.

Versatile Architects

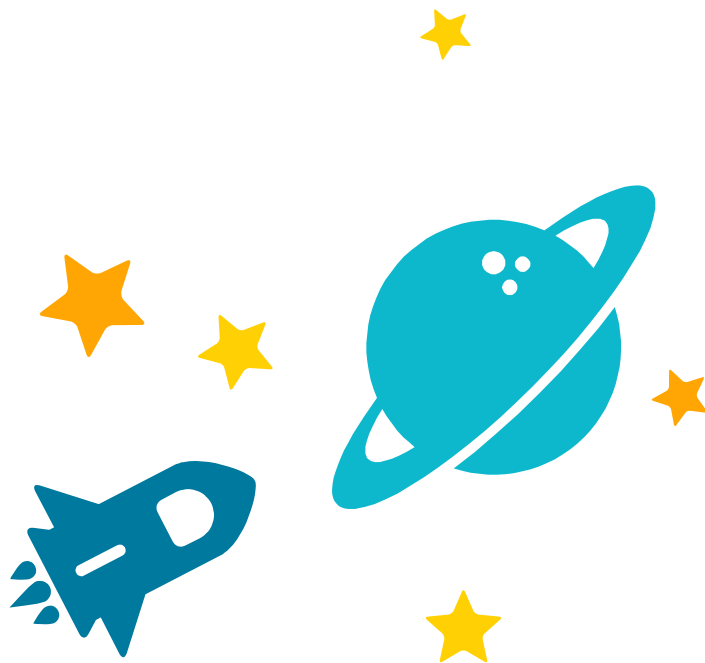
博學啟思的建策者

浸信會天虹小學 劉利

博學啟思 的建策者

塑造好學敏求
的學習型組織

締造機構文化及條件，以塑造學校成為追求卓越、敬業樂群及好學敏求的學習型組織，促使教師成為知識共建者，積極推動變革，培育多元人才，成就明日棟樑。



博學啟思的建策者

力鉅	學校計劃
1.公司/老闆的願景透過不同的渠道去到每位員工	學校的發展方向及願景要各位教職員認同及落實執行。
2.如何吸引保留人才？多溝通 與員工有很多渠道會面，exit interview, stay interview...connect with company	與同工透過不同形式的接觸，了解同工的需要及面對困難，要有同坐一條船的心態。

3. Visionary Edupreneurs

高瞻遠矚的創建者

推動教育變革
及學校持續進步

英皇書院同學會小學 屈嘉曼

高瞻遠矚 的創建者

推動教育變革
及學校持續進步

體現全球視野，前瞻未來，以實踐學校願景，貫徹教育使命及價值；積極面對變革和逆境，敢於開拓與創新，致力推動學校持續進步，以促進香港的未來發展。



高瞻遠矚的創建者

力鉅

學校計劃

1.願景及理念
(由上而下)

- 不一定由下而上 (由上而下/開放態度)
- 情境分析香港市場變化 (上流/開心學習)
- 檢討改變學校策略 (堅守全人發展)

2.確保人人火
尚在

- 校務會議 (行政操作 + 願景及理念 = 共識)
- 行政會議進行行動學習
- 在課擔/教擔體現願景及理念 (言教身教)
- 每月安排與同事進行午餐會多溝通，確保同事的火尚在，建立互信

領導

韓非子：“下君盡己之能，中君盡人之力，上君盡人之智。”

三流領導用的是自己的才智；

二流領導用的是他人的力量；

一流領導用的是他人的智慧。



重視團隊和諧/重視團隊思考 《打造團腦》

Thanks!

LEGAN的細心款待

Dr. Yau的專業指導

Clement的用心安排

